

附录 2：会议旅游景点介绍

A—沈阳“一宫两陵”+“民俗文化”一日游

1. 沈阳市简介

沈阳是东北地区最大的中心城市，地处东北亚经济圈和环渤海经济圈的中心，具有重要的战略地位。沈阳作为东北地区的经济、文化、交通和商贸中心，全国的工业重镇和历史文化名城，近年来经济发展迅速，集中了以基础工业和加工工业为主的 8 大城市，构成了资源丰富、结构互补性强、技术关联度高的辽宁中部城市群，对周边乃至全国都具有较强的吸纳力、辐射力和带动力。城市建设环境先后获得“国家环境保护模范城市”、“国家森林城市”的称号，连续两年进入全国百强城市前十名，并跻身国内十大最具竞争力城市行列。具有典型的中国北方城市的阳刚之美。同时沈阳地区蕴育了辽河流域的早期文化，是中华民族的发祥地之一。从公元前 229 年设立侯城起，沈阳的建城史已近 2300 年。素有“一朝发祥地，两代帝王城”之称。1625 年，清太祖努尔哈赤建立的后金迁都于此，更名盛京。1636 年，皇太极在此改国号为“清”，建立清王朝，其中一宫两陵是世界著名文化遗产，具有典型的满清文化特点。



沈阳浑河两岸



沈阳城市建设



沈阳夜景

2. 沈阳本地旅游路线——世界遗产“一宫两陵”：故宫、福陵、昭陵

(1) 沈阳故宫：

是清太祖努尔哈赤和清太宗皇太极营建并使用过的宫殿，距今已有 380 余年的历史了。是中国现存宫殿建筑群中保存完整，历史价值和艺术价值仅次于北京故宫的古代宫殿建筑群，是中国历史上最后的一个封建王朝的发祥地，也是清朝统一中国后东北地区政治经济中心。沈阳故宫占地 6 万平方米，拥有楼台殿阁等各式建筑 70 余座，由 20 多个院落组成，总计房屋 500 多间。沈阳故宫按自然布局分为东路、中路和西路三路主体建筑群。



沈阳故宫建筑的满清风格



故宫大清文化汇演



故宫周边满清建筑风格

(2) 昭陵

沈阳昭陵，全国重点文物保护单位，位于沈阳市区北郊，是清朝第二代皇帝清太宗皇太极和皇后博尔济吉特氏的陵墓。因坐落在沈阳市北端，故又称北陵。昭陵与福陵和永陵齐名，合称“关外三陵”，但其规模宏大，结构完整，远非其他二陵可比。昭陵建筑完整无双独具特色，仿自明陵而又具有满族陵寝的特点，是汉、满民族文化交流的典范。2007年作为明清皇家陵寝扩展项目列入《世界文化遗产名录》。



沈阳昭陵皇太极墓

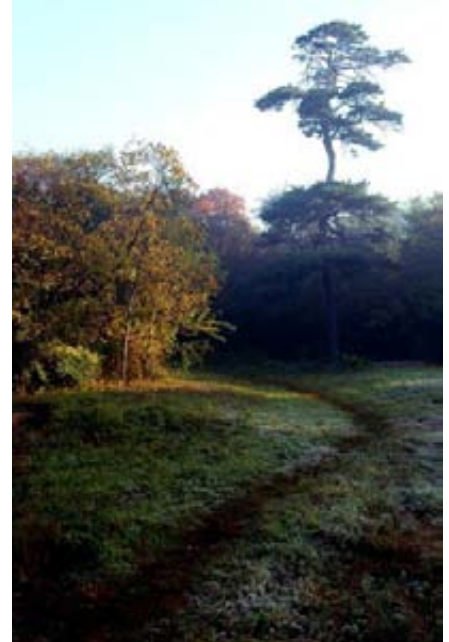
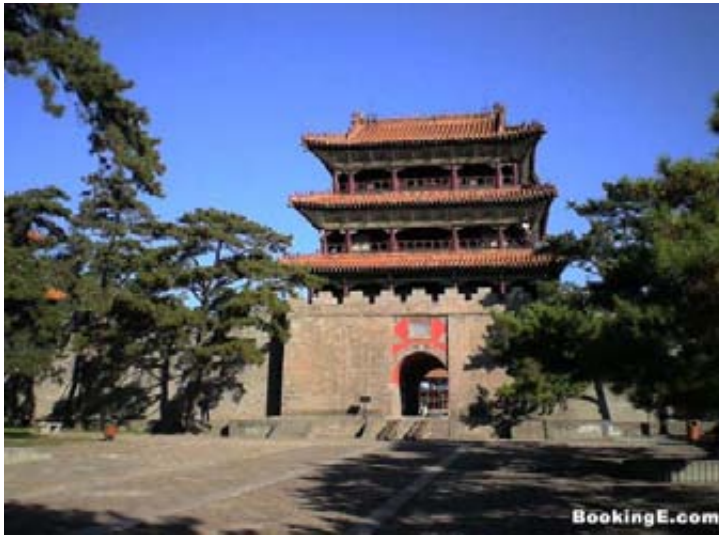


沈阳昭陵公园景色

墓主皇太极是努尔哈赤的第八子。努尔哈赤死后，皇太极继位为金（后金）主。并于天聪十年（1636年）改国号为清，称皇帝。皇太极在位期间，积极推行汉化政策，不仅仿照明制设立“六部”官衙，而且组织人力翻译汉文典籍，他与其父努尔哈赤一样，对满族初期发展作出了杰出贡献。

(3) 福陵

福陵，也称东陵位于沈阳市东北 11 公里处的丘陵地上，是清朝第一代皇帝清太祖努尔哈赤和皇后叶赫那拉氏的陵墓。它将我国传统建筑形式与满族建筑形式融为一体，形成了异于关内各陵的独特风格。



福陵景区

陵墓始建于天聪三年，建成于 1651 年，后经康熙、乾隆两帝增建，方具今日规模。距今已有 340 多年历史，陵墓保存得相当完整。福陵前临浑河，后倚天柱山，大殿凌云，占地 19 万平方米，构成独具风格的帝王山陵。主要建筑景观有参道旁的石象生、108 磴、康熙碑和陵园主体的方城、宝城、月牙城。其中的石马据说是仿当年尔哈赤的坐骑

(4) 张氏帅府博物馆

原“张学良旧居陈列馆”，座落在全国重点文物保护单位张学良旧居内，1988年12月对外开放。该馆占地面积3.6万平方米，建筑面积2.76万平方米，展览面积1600平方米。沈阳人称其为“张氏帅府”、“大帅府”，是由青砖高墙围起的院落和院外若干建筑所组合成的庞大建筑群，于1914年由张学良将军的父亲张作霖兴建，1916年入住。各个建筑风格各异，有中国传统式，中西合璧式、罗马式、北欧式、日本式。上个世纪后期，“张氏帅府”被国家列为全国优秀近代建筑群。是我国近现代优秀建筑群之一。



大帅府

*晚间自费观看赵本山在沈阳开设的刘老根大舞台“二人转”节目，“二人转”是东北民间文化。



刘老根大舞台

B—大连海滨度假三日游

大连风景区简介

大连是中国著名的避暑胜地和旅游热点城市，依山傍海，气候宜人，环境优美，适于居住，夏无酷暑，冬无严寒，年平均气温为 10℃，年降雨量 700 毫米左右，无霜期 6 个月。大连是中国北方最为著名的暑期旅游城市。大连的广场特别多，广场文化也同样丰富多彩，绿地、白鸽、雕塑、喷泉自不用说，还有全国独一无二的女骑警和圆舞曲。

此次大会委员会设定的参观游览路线有：金石滩、星海湾、老虎滩极地海洋动物馆、圣亚海洋世界、森林动物园、旅顺。这些都是大连最为重要的风景区。

游览路线：沈阳出发——金石滩——大连——旅顺——返回

(1) 金石滩风景区

金石滩,是中国政府批准的第一个国家级旅游度假区,位于大连市东北端的黄海之滨,距市中心 50 公里,陆地 62 平方公里,海域面积 58 平方公里,海岸线长 30 公里。三面环海,由东部半岛、西部半岛及两个半岛之间的开阔腹地和海水浴场组成,依山傍海,自然环境优美,旅游功能齐全,休闲特色突出,充满艺术氛围,具有异国田园情调。是中国北方最理想的海滨旅游度假圣地。



金石滩风景区

(2) 老虎滩极地海洋动物馆

位于虎滩公园内北侧，在世界范围内同类展馆中，大连极地海洋动物馆建筑规模最大、展示极地动物品种最全、数量最多，由此获得大世界吉尼斯认证；国家海洋局授予其“国家极地科普教育基地”称号；白鲸 Peter（后取中国名“海娃”）更成为大连旅游的吉祥物。



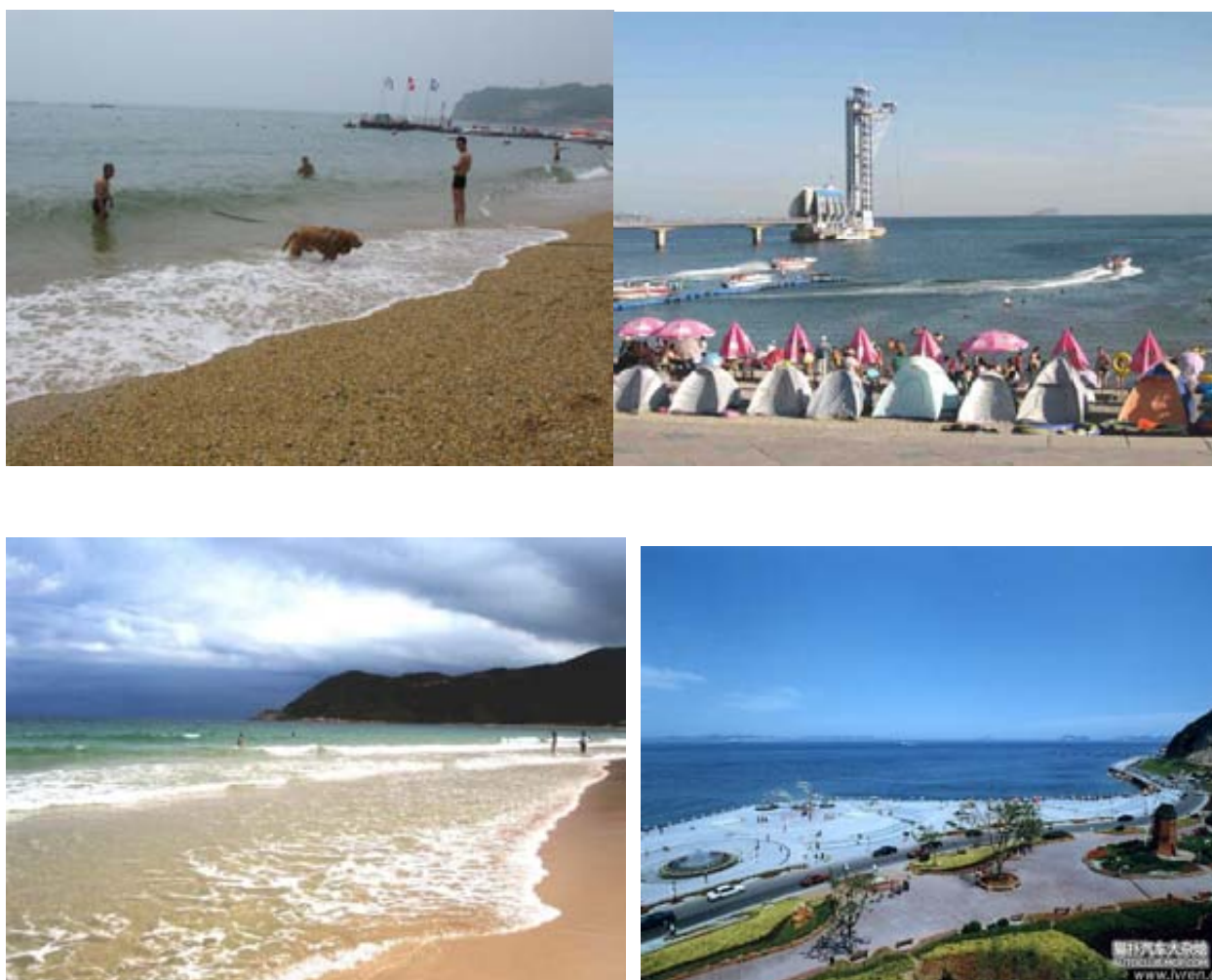
老虎滩极地海洋动物馆

(3) 圣亚海洋世界

坐落在星海湾旅游区内，是由中国、新西兰、香港联合投资近一亿元人民币建成的海底通道式水族馆。亚洲最长的 118 米海底透明通道，将您带进全景式的海底世界。



(4) 夏季大连海滨



(5) 旅顺口景区

旅顺口区位于辽东半岛最南端,属大连市辖区。东临黄海、西濒渤海,南与山东半岛隔海相望,北依大连,距大连市区 45 公里。旅顺口区是国家级风景名胜区、国家级自然保护区、国家级森林公园。境内有举世闻名的天然不冻旅顺港,为京津海上门户和东北的天然屏障。新开辟的旅顺新港是沟通辽东半岛和山东半岛的"黄金水道"。



旅顺火车站



旅顺日俄监狱



军港游园



旅顺炮台



水师营会见所



旅顺军港的 170